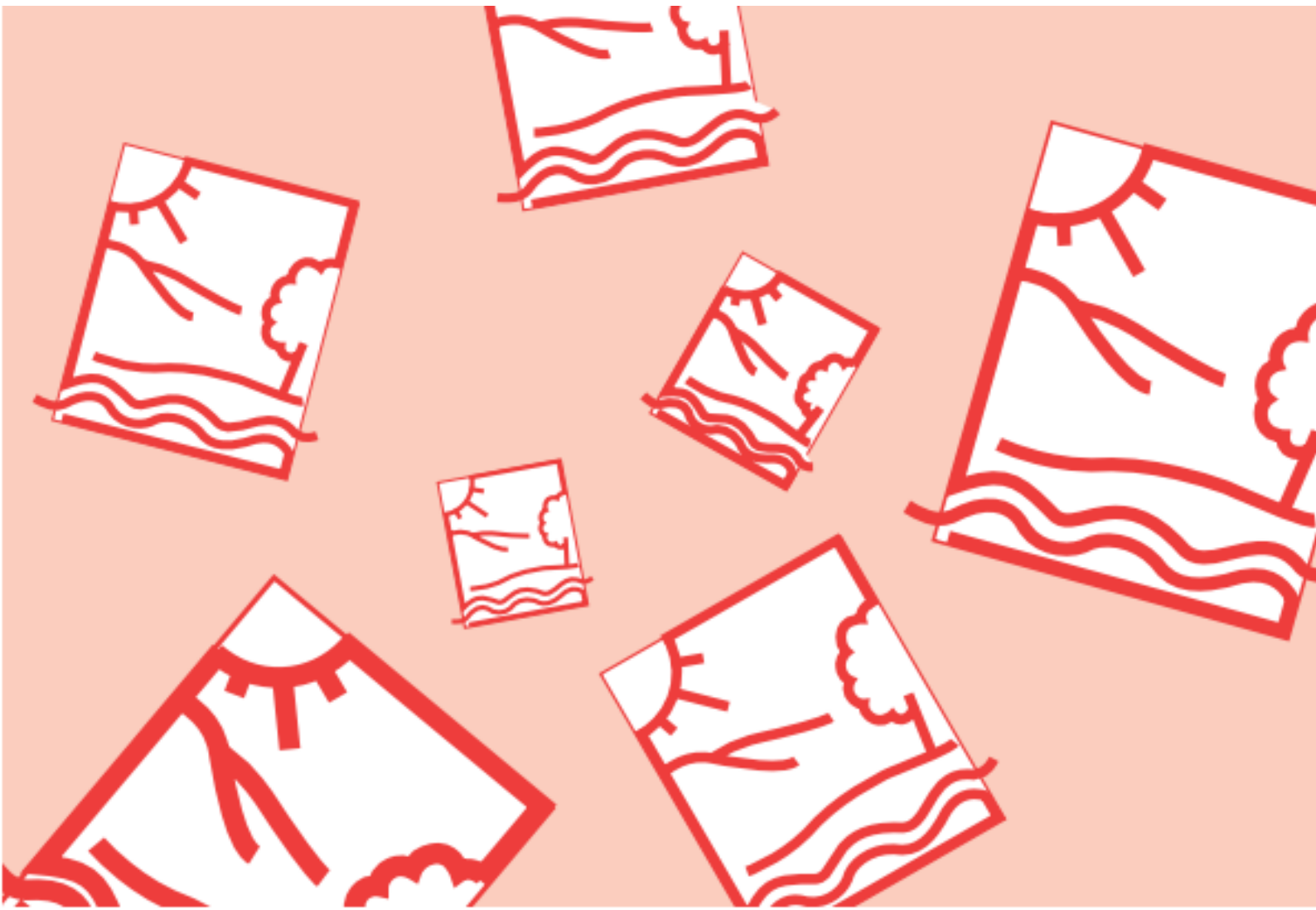


Abfallinformation



Abfallmitteilungen und
Behältermanagement online
[Abfallwirtschaft.fulda.de](https://abfallwirtschaft.fulda.de)

Inhaltsverzeichnis

	Seite
Wohin mit den Abfällen?	3–4
Ansprechpartner/Serviceummern	5
Abfall- und Wertstoffentsorgungsangebote in der Stadt Fulda Altglas, Altkleider und Textilien, Almetalle, Altpapier, Altreifen, Asbest	6
Bauschutt, Baustellenabfälle, Restmüll, Bioabfall, Elektrogeräte/Elektroschrott	7
Energiesparlampen/Leuchtstoffröhren/ LED-Lampen, Gartenabfälle, Hausmüll Abfalltonnengrößen, Entleerungsintervalle und Gebühren	8
Abfalltonnengrößen, Entleerungsintervalle und Gebühren, Schadstoffe und Sondermüll, Gelber Sack/Gelbe Tonne	9
Müllsäcke der Stadt Fulda, Sperrmüll/Entrümpelung, Wertstoffhof	10
Behinderung der Müllabfuhr durch Straßenbaustellen Reinigung nach erfolgter Abfallentsorgung	11

Wohin mit den Abfällen?

Was?	Wohin?
Abbeizer	PreZero, Liebigstraße 3
Aceton	PreZero, Liebigstraße 3
Akku	Fachhandel
Aktenordner	Restmüll
Aluminiumverpackung	Gelber Sack/Tonne
Altglas (nur Hohlglas)	Altglascontainer
Altkleider	Altkleiderannahmestellen (Seite 6)
Altpapier	Blaue Tonne, Wertstoffhof
Ammoniak	PreZero, Liebigstraße 3
Asbestzementplatte	Dachdecker
Asche, Holzkohlenreste	Restmüll
Autobatterie	Fachhandel
Autoglas	Restmüll, Fachhandel
Autoteile	Altmetallhandel
Autoreifen	Fachhandel, Wertstoffhof (bis zu 5 Pkw-Reifen)
Babywindeln	Restmüll
Badewanne (Metall)	Wertstoffhof
Batterien (Trockenbatterien)	Fachhandel, Wertstoffhof
Bauschutt (Sand, Steine, Fliesen, Putzreste etc.)	Kleinstmengen zum Wertstoffhof, größere Mengen: Firma Meister (Großenlüder), Firma Schrimpf (Kalbach)
Baureststoffe (Balken, Bretter, Kabelreste, Kunststoffrohre, usw.)	Kleinstmengen zum Wertstoffhof, größere Mengen zur Deponie in Kalbach
Bekleidung	Kleidersammlung, Kleidercontainer
Bettfedern im Inlett	Restmüll
Bettwäsche	Kleidersammlung, Kleidercontainer
Bioabfall	Braune Tonne, Kompost
Blechdose (leer)	Gelber Sack/Tonne
Blechteil (Haushalt)	Wertstoffhof
Bleihaltige Abfälle (Lametta, Bleifiguren, Zierschlüssel etc.)	PreZero, Liebigstraße 3
Bohrmaschine	Grümel gGmbH, Wertstoffhof
Boiler	Wertstoffhof, Altmetallhandel
Bremsflüssigkeit	Fachhandel, PreZero, Liebigstr. 3
Brief	Blaue Tonne
Buch ohne Einband	Blaue Tonne
Chemikalien (Haushaltsreiniger, Fotochemikalien, Holzschutzmittel etc.)	PreZero, Liebigstraße 3
CD/CD-ROM	Wertstoffhof
Computer	Grümel gGmbH, Wertstoffhof
Computermonitor	Grümel gGmbH, Wertstoffhof, Abholung nach Anmeldung (102-1111)
Dachpappe	Schmitt Recycling & Entsorgung, Böcklerstr. 31
Desinfektionsmittel	PreZero, Liebigstraße 3
Deckenfarbe	eingetrocknet – Restmüll
Dispersionsfarbe	eingetrocknet – Restmüll
Dose (leer)	Gelber Sack/Tonne
Drahtglas	Restmüll
Druckerpatrone, -toner	Fachhandel, Wertstoffhof
Durchschreibpapier	Restmüll
DVD	Wertstoffhof
Eierschale	Kompost, Biotonne
Einwegspritze	Restmüll (Kanüle schützen!)
Eisenteil	Wertstoffhof, Altmetallhandel
Elektrokleingerät	Grümel gGmbH, Wertstoffhof
Energiesparlampe	Wertstoffhof (bis 10 Stück)
Entkalker	PreZero, Liebigstraße 3
Fahrrad	Wertstoffhof, Altmetallhandel
Farbiger Lack, Lösungsmittel etc.	flüssig – PreZero, Liebigstraße 3 eingetrocknet – Restmüll
Federbett	Restmüll
Federn	Kompost, Biotonne
Fensterglas	Restmüll

Was?	Wohin?
Fenster	Fachhandel
Fernsehgerät	Wertstoffhof, Abholung nach Anmeldung (102-1111)
Feuerlöscher	Fachhandel, PreZero, Liebigstraße 3
Fieberthermometer	PreZero, Liebigstraße 3
Fieberthermometer (elektronisch)	Grümel gGmbH, Wertstoffhof
Flasche	Glascontainer
Flaschenverschluss	Gelber Sack/Tonne
Föhn	Grümel gGmbH, Wertstoffhof
Folienverpackungen	Gelber Sack/Tonne, Wertstoffhof
Fotochemikalien	PreZero, Liebigstraße 3
Foto	Restmüll
Frittier- und Speisefett (fest)	in geringen Mengen Restmüll
Frostschutzmittel	PreZero, Liebigstraße 3
Gartenabfall	Kompost, Biotonne, Reisigsammelplatz
Gasflasche	Fachhandel
Gasherd	Wertstoffhof, Abholung nach Anmeldung (102-1111)
Geschirr	Restmüll
Getränkedose	Gelber Sack/Tonne
Getränkeverpackung	Gelber Sack/Tonne
Gift	PreZero, Liebigstraße 3
Gipskartonplatte	Wertstoffhof
Glasflasche	Glascontainer
Glasgeschirr, -scheibe	Restmüll
Glaswolle	PreZero, Liebigstraße 3
Glühbirne	Restmüll
Grasschnitt	Kompost, Biotonne, Reisigsammelplatz
Gummi	Restmüll
Gürtel	Restmüll
Haare	Kompost, Biotonne
Handy	Wertstoffhof
Haushaltsgroßgerät (Wasch- und Spülmaschine, Trockner, Herd etc.)	Grümel gGmbH, Wertstoffhof oder Abholung nach Anmeldung (102-1111)
Heckenschnitt	Kompost, Biotonne, Reisigsammelplatz
Heizkörper	Wertstoffhof, Altmetallhandel
Heizöl	Heizungsfachbetriebe
Holz	PreZero, Liebigstraße 3
Holzspäne	Restmüll
Hygieneartikel	Restmüll
Illustrierte	Blaue Tonne
Isolierwolle	PreZero, Liebigstraße 3
Joghurtbecher	Gelber Sack/Tonne
Kaffeesatz, -filter	Kompost, Biotonne
Karton	Blaue Tonne, Wertstoffhof
Kassette (Audio-, Video-)	Restmüll
Katalog	Blaue Tonne
Kehricht	Restmüll
Klebeband	Restmüll
Kleber	flüssig – PreZero, Liebigstraße 3 eingetrocknet – Restmüll
Kleiderbügel	Restmüll
Kleidung	Kleidersammlung, Kleidercontainer
Kleinakku	Fachhandel
Kleintierstreu	Restmüll
Knochen	Biotonne
Knopfzelle	Fachhandel
Körperpflegemittelflasche	Gelber Sack/Tonne
Kohleasche	Restmüll
Kohleofen	Wertstoffhof
Kondensator	PreZero, Liebigstraße 3
Konservendose	Gelber Sack/Tonne
Konservenglas	Glascontainer

Was?	Wohin?
Korken	Wertstoffhof
Kosmetikartikel	Restmüll
Küchenabfall, organisch	Kompost, Biotonne
Küchenmaschine	Grümel gGmbH, Wertstoffhof
Kühlgert/Gefriergerät	Wertstoffhof, Abholung nach Anmeldung (102-1111)
Kunststoffflasche	Gelber Sack/Tonne
Kunststoffspielzeug	Restmüll
Kunststoffverpackung	Gelber Sack/Tonne
Kunststofffolie	Gelber Sack/Tonne
Kupfer	Wertstoffhof, Altmetallhandel
Lampe	Restmüll
Lack	flüssig – PreZero, Liebigstraße 3 eingetrocknet – Restmüll
Laub	Kompost, Biotonne, Reisigsammelplatz
Lauge	PreZero, Liebigstraße 3
LED-Lampe	Wertstoffhof (bis 10 Stück)
Leder	Restmüll
Leuchtstoffröhre	Wertstoffhof (bis 10 Stück)
Lösungsmittel	PreZero, Liebigstraße 3
Maschendraht	Wertstoffhof, Altmetallhandel
Matratze	Sperrmüll, Wertstoffhof
Medikament	fest – Restmüll flüssig – PreZero, Liebigstraße 3
Metallputzmittel	PreZero, Liebigstraße 3
Metallverpackung (Dosen, Schalen)	Gelber Sack/Tonne
Milchkarton	Gelber Sack/Tonne
Mineralwolle	PreZero, Liebigstraße 3 und Schmitt Recycling, Böcklerstr. 31
Mixer	Grümel gGmbH, Wertstoffhof
Möbel	Sperrmüll, Wertstoffhof
Nagellackentferner	PreZero, Liebigstraße 3
Nachtspeicherofen	Elektrofachbetriebe
Neonröhre	Wertstoffhof (bis 10 Stück)
Nusschalen	Kompost, Biotonne
Obst- und Gemüseabfall	Kompost, Biotonne
Öl, ölhaltiger Abfall	Fachhandel, PreZero Liebigstr. 3
Ölofen (ohne Öl)	Wertstoffhof
Öltank	Heizungsfachbetriebe
Organischer Abfall	Kompost, Biotonne
Papier, Packpapier, Pappe	Blaue Tonne, Altpapiersammlung
Pflanzenbehandlungsmittel	PreZero, Liebigstraße 3
Pinselreiniger	PreZero, Liebigstraße 3
Plastikschüssel, -wanne	Restmüll
Plastikspielzeug	Restmüll
Plastikverpackung	Gelber Sack/Tonne
Porzellan	Restmüll
Radiator	Grümel gGmbH, Wertstoffhof
Radio	Grümel gGmbH, Wertstoffhof
Rasenschnitt	Kompost, Biotonne, Reisigsammelplatz
Reifen	Fachhandel, Wertstoffhof (bis zu 5 Pkw-Reifen)
Reisig	Kompost, Biotonne, Reisigsammelplatz
Rostschutzmittel	PreZero, Liebigstraße 3
Sand	Kompost, Restmüll, Wertstoffhof
Säure	PreZero, Liebigstraße 3
Schachtel (aus Papier)	Blaue Tonne, Altpapiersammlung
Schachtel (Verbundstoff)	Gelber Sack/Tonne
Schädlingsvernichter	PreZero, Liebigstraße 3
Schaumstoffverpackung	Gelber Sack/Tonne
Schnittblumen	Kompost, Biotonne
Schreibpapier	Blaue Tonne
Schuhe	Schuhsammelbehälter, Restmüll
Sonnenschutzmittel	Restmüll
Speiseöl	PreZero, Liebigstraße 3
Speisereste	Biotonne
Sperrmüll	Sperrmüllabfuhr (2-mal jährlich), Wertstoffhof
Spiegelglas	Restmüll
Spraydose	voll – PreZero, Liebigstraße 3, leer – Gelber Sack/Tonne

Was?	Wohin?
Spritze	Restmüll (Kanüle schützen!)
Spülmaschine	Wertstoffhof, Abholung nach Anmeldung (102-1111)
Spülmittelflasche	Gelber Sack/Tonne
Staubsauger	Grümel gGmbH, Wertstoffhof
Staubsaugerbeutel	Restmüll
Steingutgeschirr	Restmüll
Steinwolle	PreZero, Liebigstraße 3
Stereoanlage	Grümel gGmbH, Wertstoffhof
Strauchschnitt	Kompost, Biotonne, Wertstoffhof
Styropor (sauber)	Gelber Sack/Tonne, Wertstoffhof
Tabletten	Apotheken, Restmüll
Tapete	Restmüll
Telefon	Grümel gGmbH, Wertstoffhof
Terpentin	PreZero, Liebigstraße 3
Teppichboden (gebündelt)	Sperrmüll, Wertstoffhof
Textilien	Kleidersammlung, Kleidercontainer
Thermometer	PreZero, Liebigstraße 3
Thermometer (elektronisch)	Grümel gGmbH, Wertstoffhof
Tiefkühlverpackung (Folie, Aluschale)	Gelber Sack/Tonne
„Tipp-Ex“-Korrekturflüssigkeit	eingetrocknet – Restmüll
Toaster	Grümel gGmbH, Wertstoffhof
Toilettenbecken	Wertstoffhof
Tonware	Restmüll
Topfpflanze (ohne Topf und Erde)	Kompost, Biotonne
Topferde	Restmüll
Topf (von Pflanzen)	Gelber Sack/Tonne
Kunststoff	
Tragetasche (Kunststoff)	Gelber Sack/Tonne
Tube (leer)	Gelber Sack/Tonne
Tür	Fachhandwerk, Wertstoffhof (1 Stück)
Unkrautvernichter	PreZero, Liebigstraße 3
Vakuumverpackung	Gelber Sack/Tonne
Verbundglas	Restmüll
Verbundstoffverpackung	Gelber Sack/Tonne
Verschlüsse	Gelber Sack/Tonne
Video- oder DVD-Recorder	Grümel gGmbH, Wertstoffhof
Vogelsand	Restmüll, Kompost
Wandfarbe (wasserverdünnt)	eingetrocknet bzw. eingedickt
Waschbecken	Restmüll
Waschmaschine	Wertstoffhof, Abholung nach Anmeldung (102-1111)
Waschmittelflasche	Gelber Sack/Tonne
Weihnachtsbaum (ohne Lametta)	Biotonne, Reisigsammelplatz, Wertstoffhof
Weißblechdose	Gelber Sack/Tonne
Wellpappe	Blaue Tonne, Altpapiersammlung
Windeln	Restmüll
Woldecke	Kleidersammlung, Kleidercontainer
Zeitung	Blaue Tonne, Altpapiersammlung
Zementsack	Restmüll
Zündkerze	Restmüll
Zweige	Biotonne, Reisigsammelplatz

Ansprechpartner/Serviceummern

Die folgenden Ansprechpartner geben Ihnen gern Auskunft zu Umwelt- und Entsorgungsfragen:

Abfallberatung/Mülltonnenbestellung/ Elektrogeräteentsorgung

Umwelttelefon, ☎ 102-1111 oder online
unter Abfallwirtschaft.fulda.de

Abfalldeponie

Kreisabfalldeponie Kalbach, ☎ 6006-7879

Aktenvernichtung

Schmitt Recycling & Entsorgung, ☎ 73966

Altkleiderannahme

Caritas-Kleidermarkt, Abtstor neben der
Bushaltestelle, Fulda, ☎ 2428-380
Kleiderladen des Deutschen Roten Kreuzes,
Robert-Kircher-Straße 17-21 ☎ 93361146
Pilgerzell, ☎ 94529985
Kolping Recycling GmbH, Kleider und Schuhe,
Heinrichstraße 79, Fulda, ☎ 4805590
Kolpingwerk im Bistum Fulda, ☎ 10000
KAB Diözesanverband Fulda, ☎ 73433

Altschuhannahme

Kolping Recycling GmbH, Fulda, ☎ 4805590
Kolpingwerk im Bistum Fulda, ☎ 10000

Bauschutt

Umwelttelefon, ☎ 102-1111

Blaue Tonne/Beschädigte Mülltonne

Umwelttelefon, ☎ 102-1111 oder online
unter Abfallwirtschaft.fulda.de

CD-/DVD-Annahme

Wertstoffhof der Stadt Fulda

Elektrogeräte-Annahme

Grümel gGmbH, Steubenallee 6, Fulda,
☎ 90293-34, Mo. bis Do. 07:00 bis 15:30 Uhr,
Fr. 07:00 bis 12:30 Uhr

Entrümpelung, Tragearbeiten, Haushaltsauflösungen

Rammrath Entsorgung und Verwertung, ☎ 53540

Entrümpelung/Sperrmüllannahme

Knettenbrech + Gurdulic Service GmbH & Co.
KG, ☎ 06659 97880
Kübeldienst Heinrich, Petersberg, ☎ 67926690
PreZero Service Mitte-West GmbH & Co. KG,
☎ 8686-0
Schmitt Recycling & Entsorgung, ☎ 73966

Gebrauchtmöbel

„Sammelsurium“ Grümel gGmbH, Steubenallee 6,
Fulda, ☎ 90293-40

Gelber Sack/Gelbe Tonne

Knettenbrech + Gurdulic Service GmbH & Co. KG,
☎ 06659 97880

Industrie- und Gewerbeabfälle

Knettenbrech + Gurdulic Service GmbH & Co. KG,
☎ 06659 97880
PreZero Service Mitte-West GmbH & Co. KG,
☎ 8686-0
Schmitt Recycling & Entsorgung, ☎ 73966
Veolia Umweltservice Süd GmbH,
☎ 06659 81443

Mietcontainerservice

Knettenbrech + Gurdulic Service GmbH & Co. KG,
☎ 06659 97880
Kübeldienst Heinrich, Petersberg, ☎ 67926690
PreZero Service Mitte-West GmbH & Co. KG,
☎ 8686-0
Schmitt Recycling & Entsorgung, ☎ 73966
Veolia Umweltservice Süd GmbH,
☎ 06659 81443

Reisig/Gartenabfall

Reisigsammelplatz, Zum Sportplatz 8,
Montag, Mittwoch, Freitag 10:00 bis 17:00 Uhr
Samstag 10:00 bis 15:00 Uhr
Biothan Bio-Erdgas-Anlage, Finkenberg, ☎ 2999-112,
Mittwoch 14:00 bis 17:00 Uhr
Samstag 10:00 bis 14:00 Uhr

Restmüll und Bioabfall/Beschädigte Mülltonnen

Umwelttelefon, ☎ 102-1111 oder online
unter Abfallwirtschaft.fulda.de

Schadstoffe/Sondermüll

PreZero Service Mitte-West GmbH & Co. KG,
☎ 8686-0

Sperrmüll

Knettenbrech + Gurdulic Service GmbH & Co.
KG, ☎ 06659 97880

Wertstoffe

Wertstoffhof, Weimarer Straße 26/
Justus-Schneider-Weg,
Dienstag bis Freitag 9:00 bis 17:30 Uhr
Samstag 9:00 bis 13:30 Uhr

Abfall- und Wertstoffentsorgungsangebote in der Stadt Fulda

Altglas

Verwertbares Altglas wird auf über 90 Plätzen im Stadtgebiet in Containern getrennt nach Weiß-, Grün- und Braunglas gesammelt. Das erfasste Glas wird farbsortiert der Glasindustrie zugeführt, um daraus wieder neue Flaschen und Gläser herzustellen.

Anders gefärbtes Glas – z. B. blaue oder rote Flaschen – gehört in den Behälter für Grünglas, da dieses beim Einschmelzen und der Herstellung neuen Grünglases Toleranzen an Fehlfarben erlaubt. Gesammelt werden nur Hohlgläser wie Flaschen und Konservengläser ohne Verschlüsse. Verschlüsse aus Metall oder Kunststoff gehören in den Gelben Sack/Gelbe Tonne, Korkverschlüsse werden auf dem Wertstoffhof gesammelt. Nicht in die Altglascontainer gehören Glasgeschirr, Fensterglas, Glasbausteine, Drahtgläser, zerbrochene Leuchtstoffröhren, Glühlampen, Porzellan, Keramikteile sowie hitzebeständige und optische Gläser, Brillen, Lupen, etc. Diese Materialien können nicht wiederverwertet werden und gehören in die schwarze Restmülltonne!

Die Altglascontainer werden von der Firma Weisgerber Umweltservice GmbH, ☎ 06053 70689-0 für Sie geleert.

Altkleider u. Textilien, Altschuhe

Altkleider werden durch karitative Verbände gesammelt. Regelmäßige Sammlungen werden beispielsweise durch das Kolpingwerk, das Rote Kreuz und den Malteser Hilfsdienst organisiert.

Gut erhaltene Altkleider und Textilien werden außerdem nach telefonischer Anmeldung in den folgenden Sammelstellen angenommen:

Caritas-Kleidermarkt, Abtstor, neben der Bushaltestelle, Fulda, ☎ 2428380,
Kolping Recycling GmbH, Kleider- und Schuhe, Heinrichstraße 79, Fulda, ☎ 4805590,
Kolpingwerk im Bistum Fulda, Liobastraße 2, Fulda, ☎ 10000,
KAB Diözesanverband Fulda, Nikolaus-Groß-Haus, Agnes-Hueningner-Straße 1, Fulda, ☎ 73433

Gebrauchte Schuhe nehmen die Kolping Recycling GmbH und das Kolpingwerk im Bistum Fulda an.

Altmetalle

Konservendosen, Kronkorken, Verpackungsdosen und -deckel aus Weißblech oder Aluminium sollten in den Gelben Sack oder die Gelbe Tonne gegeben werden.

Metallmöbel, Fahrräder und Ähnliches werden auf dem Wertstoffhof angenommen.

Dachrinnen, Autoteile, Autofelgen, Draht in Rollen usw. können bei Altmetallhändlern abgegeben

werden (z. B. Firma Johann Döring GmbH & Co. KG, Bellingerstraße 22, ☎ 41024).

Altpapier

Papier wie Zeitungen, Zeitschriften, Schreib-, Kopier- und Druckerpapier sowie auch sämtliche Kartonagen und Pappe können problemlos wiederverwertet werden. Altpapier wird über die Blauen Tonnen erfasst, die im ca. 4-wöchentlichen Turnus geleert werden. Zur Bestellung wenden Sie sich bitte an das städtische Umwelttelefon, ☎ 102-1111.

Sperrige Pappen und Kartons werden auf dem städtischen Wertstoffhof in der Weimarer Str. 26/Justus-Schneider-Weg angenommen.

In einigen Stadtteilen werden zudem vier Mal jährlich von Vereinen und Organisationen Straßensammlungen für Altpapier und Kartonagen durchgeführt.

Nicht ins Altpapier, sondern in die schwarze Restmülltonne gehören verschmutzte oder beschichtete Papiere, abgelöste Tapeten und Hygienepapiere!

Altpapier wird von der Firma PreZero Service Mitte-West GmbH & Co. KG, ☎ 8686-0 entsorgt.

Altreifen

Gebrauchte Reifen (auch Lkw-Reifen) werden von den entsprechenden Fachbetrieben und Werkstätten – z. B. im Rahmen des Reifenwechsels – zurückgenommen. Auf dem Wertstoffhof der Stadt Fulda werden gegen Gebühr bis zu 5 Pkw-Reifen mit oder ohne Felgen angenommen.

- Pkw- und Motorradreifen ohne Felgen 1,50 €/Stück
- für Pkw- und Motorradreifen mit Felgen 3,00 €/Stück

Asbest

Es gibt in Fulda keine Annahmestelle für die private Anlieferung asbesthaltiger Abfälle! Bitte verzichten Sie im Zusammenhang mit diesen Abfällen, die die Gesundheit beeinträchtigen können, auf „Heimwerker-Aktionen“! Ausbau, Transport und Entsorgung asbesthaltiger Baustoffe, z. B. von Asbestzementplatten, die als Dachabdeckungen oder Fassadenverkleidungen verbaut wurden, ist nur fachkundigen Unternehmen des Bau- bzw. Dachdeckerhandwerks gestattet. Beim Ab- und Ausbau dieser asbesthaltigen Teile muss unbedingt jede Staubeentwicklung vermieden werden.

Auch die Entsorgung von asbesthaltigen Nachspeicheröfen darf nur von Unternehmen der Elektrobranche vorgenommen werden, die ihre Sachkunde nachweisen können.

Bauschutt und Baustellenabfälle

Schon auf Ihrer Baustelle sollten Sie Bauschutt, Baustellenabfälle, Bauverpackungen, Restmüll und Sondermüll getrennt erfassen, um sich die Entsorgung zu erleichtern.

Bauschutt

- Mit Steinen vermischter unbelasteter Erdaushub
- Mauerwerk aus Ziegel- und Naturstein
- Ziegelbruch, Beton

Kleine Mengen (Kofferraumladung bis ca. 500 l) Bauschutt können gegen Gebühr (Seite 11) auf dem städtischen Wertstoffhof abgegeben werden.

Baustellenabfälle

- Mörtelreste
- Fliesenreste
- Bauholzabfälle
- Toilette
- Heraklitplatten
- Gipskartonplatten
- Metalle
- Waschbecken

Baustellenrestabfälle aus den privaten Haushalten der Stadt Fulda können auf dem Wertstoffhof gegen Gebühr (Seite 11) abgegeben werden. Auch hier gilt die Mengenbegrenzung auf eine Kofferraumladung (bis ca. 500 l).

Großmengen

Zur Abfuhr von größeren Mengen Bauschutt und Baustellenrestabfällen bieten die Firmen

- Knettenbrech + Gurdulic Service GmbH & Co. KG, ☎ 06659 97880
- Kübeldienst Heinrich, Petersberg, ☎ 67926690
- PreZero Service Mitte-West GmbH & Co. KG, ☎ 8686-0
- Schmitt Recycling & Entsorgung, ☎ 73966
- Veolia Umweltservice Süd GmbH, ☎ 06659 81443

Container in den verschiedensten Größenordnungen an. Bauschutt von Bauunternehmen und anderen Gewerbebetrieben muss direkt bei speziellen Aufbereitungsanlagen und Verwertungsstellen angeliefert werden, von wo er einer Wiederverwertung zugeführt wird.

Eine solche Bauschutttaufbereitungsfirma ist z. B. die Firma Schrimpff GmbH & Co. Basaltwerke KG in Kalbach.

Bauverpackungen

Saubere Kunststoffverpackungsfolien, Styropor und Kartons können auf dem Wertstoffhof abgegeben werden.

Restmüll

Installationsabfälle, Kabelreste, verdreckte Folien, verschmutztes Papier oder Zementsäcke gehören in die Restmülltonne, in Müllsäcke der Stadt Fulda oder müssen zur Kreisabfalldeponie in Kalbach gebracht werden.

Bioabfall

Haushalten, die nicht selbst kompostieren, stehen ergänzend zu den Restmülltonnen, gleichgroße Biotonnen zur Verfügung. Durch die Getrenntsammlung im Haushalt werden organische Abfälle dem Restmüll entzogen. Organische Abfälle wie Gemüse-, Salat-, Obst- und andere Speisereste, Nussschalen, Tee-/Kaffeesatz mit Filter, Knochen, Haare, Federn, Gartenabfälle, Blumen und Eierschalen machen mehr als 30 % des gesamten häuslichen Abfallgewichtes aus. Die getrennt erfassten organischen Abfälle werden in einer regionalen Anlage zur Bio-Erdgas-Produktion genutzt. Die Gärreste aus der Anlage werden in Landwirtschaft und Gartenbau als Dünger eingesetzt. **In die Biotonne dürfen weder Blumenerde noch Straßenkehrschutt oder Sand gefüllt werden.** Diese Materialien beschädigen die Bio-Erdgas-Anlage. **Auch die kompostierbaren Foliensäcke zählen zu den Störstoffen und müssen aufwendig aussortiert werden.**

Die Biotonnen entleert die Firma Knettenbrech + Gurdulic Service GmbH & Co. KG

☎ 06659 97880 für Sie.

Fremdstoffe im Bioabfall – Kontrollen durch die Entsorgungsunternehmen und Umweltranger

Da Fremdstoffe im Bioabfall, z. B. Plastiktüten, Verpackungs- und Restabfälle in der Verwertungsanlage große Probleme bereiten, wurden im Jahr 2021 drei Umweltranger eingestellt, die die Biotonnen am Vortag der Abholung kontrollieren und auf Fehlbefüllungen hin überprüfen. Bei groben Verstößen werden die Tonnen beklebt und ggf. die Leerung verweigert.

Bitte denken Sie daran, dass Bioabfall ein hochwertiger Rohstoff ist, der durch Vermischung mit anderen Abfällen unbrauchbar wird. Eine hochwertige Verwertung beginnt bereits beim Befüllen der Biotonne. Sie haben es in der Hand, Abfälle einer umweltfreundlichen Verwertung zuzuführen und damit gleichzeitig unsere Abfallgebühren stabil zu halten.

Elektrogeräte/Elektroschrott

Elektrogeräte aller Art können kostenlos in der Elektrowerkstatt der Grümel gGmbH, Steubenallee 6 (Montag bis Donnerstag 07:00 bis 15:30 Uhr und Freitag 07:00 bis 12:30 Uhr) abgegeben werden. Elektrokleingeräte werden auf dem städtischen Wertstoffhof (Dienstag, Mittwoch, Donnerstag, Freitag 09:00 bis 17:30 Uhr und Samstag 09:00 bis 13:30 Uhr) angenommen. Haushaltsübliche Elektrogroßgeräte wie Waschmaschinen, Wäscheschleudern, Spülmaschinen, Elektroherde, Trockner, Kühlgeräte, Wärmepumpen, TV-Geräte, Monitore und Gasherde können nach Terminvereinbarung am Umwelttelefon ☎ 102-1111 auch vom Straßenrand abgeholt werden. Die Geräte müssen

dazu von Ihnen am Abholtag bis 06:00 Uhr am Straßenrand bereitgestellt werden.
Die Geräte werden repariert und wiederverwendet oder „ausgeschlachtet“. Nicht wiederverwertbare Teile werden fachgerecht entsorgt.
Elektrogroßgeräte holt die Firma Grümel gGmbH für Sie kostenlos ab.

Energiesparlampen/Leuchtstoffröhren/LED-Lampen

Defekte Energiesparlampen, LED-Leuchten und Leuchtstoffröhren sind recycelbar und gehören nicht in den Hausmüll! Sie werden in haushaltsüblichen Mengen (bis 10 Stück) auf dem städtischen Wertstoffhof (Dienstag bis Freitag, 09:00 bis 17:30 Uhr und Samstag, 09:00 bis 13:30 Uhr) kostenlos angenommen. Bitte legen Sie die Altlampen vorsichtig in den Sammelbehälter, damit sie nicht zerbrechen. Nur so können in Recyclingunternehmen die verwertbaren Materialien wieder aufbereitet und die in den Lampen enthaltenen Schadstoffe – unter anderem Quecksilber in geringen Mengen – umweltfreundlich entsorgt werden.
Für größere Leuchtmittelmengen und für Firmen ist die Annahmestelle bei der Firma PreZero, ☎ 8686-0 in der Liebigstraße 3 montags und mittwochs von 08:30 bis 11:30 Uhr geöffnet.

Gartenabfälle

Grünabfälle aller Art können problemlos über die Biotonne entsorgt werden.
Außerdem werden ganzjährig Kofferraum- bzw. Pkw-Anhängerladungen Laub, Rasenschnitt, Fallobst und Reisig auf dem Reisisgammelplatz in Maberzell, Zum Sportplatz 8, angenommen.
Der Reisigplatz ist montags, mittwochs und freitags von 10:00 bis 17:00 Uhr und samstags von 10:00 bis 15:00 Uhr geöffnet.
Größere Mengen Gartenabfälle nimmt die Bio-Erdgas-Anlage der Biothan GmbH, ☎ 2999-112 auf dem „Finkenbergr“ in Kleinlöder an. Die Anlage ist mittwochs von 14:00 bis 17:00 Uhr und samstags von 10:00 bis 14:00 Uhr geöffnet und über die Haimbacher Straße/L3139 Richtung Kleinlöder zu erreichen.

Hausmüll

Hausmüll ist fester Abfall aus privaten Haushalten, der nicht mehr wiederverwendet bzw. – verwertet werden kann. Beispiele: Kehrriech, erkaltete Asche, Zigarettenskippen, gebrauchte Windeln, Draht,

Farbbänder, Kabelstücke, zerbrochenes Porzellan und Steingut, Hausrat aus Kunststoff, Spiegel- und Fensterglasscherben, Lumpen, Bälle, Staubsaugerbeutel, abgelöste Tapeten, Tonband- und Videokassetten, Papiertaschentücher und Hygienepapier etc.

Diese sogenannten Restabfälle gehören in die schwarzen Müllbehälter oder in größeren Wohngebäuden in die Restmüllcontainer mit schwarzen Deckeln. Die Behälter werden je nach Anmeldung 14-täglich oder 4-wöchentlich in den „roten“ bzw. „grünen“ Wochen des Abfallkalenders geleert. Das jeweilige Entleerungsintervall der Behälter ist auf den weißen Aufklebern auf der Behälterflanke ablesbar. Die Restmülltonnen und -container entleert die Firma Knettenbrech + Gurdulic Service GmbH & Co. KG, ☎ 06659 97880 für Sie.

Abfalltonnengrößen, Entleerungsintervalle und Gebühren

Restmülltonnen werden 14-täglich oder 4-wöchentlich entleert, Biotonnen immer 14-täglich. Rot oder grün markierte Restmülltonnen werden 4-wöchentlich entleert. Restmüll- und Biotonnen müssen von Ihnen am Abholtag vor 06:00 Uhr am Straßenrand zur Entleerung bereitgestellt werden. Zu jedem Restmüllbehälter wird das entsprechende Biotonnenvolumen zur Verfügung gestellt.
Bitte stellen Sie die Behälter nach erfolgter Leerung unverzüglich auf Ihr Grundstück zurück!

Für Ihre Abfallgebühren erhalten Sie ein umfassendes Dienstleistungspaket:

1. Entleerung der Restmülltonnen und Biotonnen
2. Sperrmüllsammlung, zweimal jährlich
3. Abfalltransport, -wertung und -entsorgung
4. Altpapiersammlung über Blaue Tonnen, öffentliche Depotcontainer und Straßensammlungen
5. Entsorgungsangebote auf Wertstoffhof und Reisisgammelplatz
6. Elektro- und Elektronikschrottsammlung
7. Sondermüllannahme und -entsorgung
8. Abfallbehälterservice (Transporte bei An-, Ab- und Ummeldungen, Reparaturen)
9. Beseitigung „wilder“ Abfallablagerungen
10. Abfallberatung, Öffentlichkeitsarbeit und Verwaltung

Folgende Restmüllbehälter und Entleerungsintervalle können – vorbehaltlich der Regelungen der städtischen Abfallsatzung – bei der städtischen Abfallwirtschaftsabteilung/Umwelttelefon, ☎ 102-1111 bestellt werden:

Abfallbehälter	Monatsgebühr	Jahresgebühr
120-Liter-Restmüllbehälter + 120-Liter-Biobehälter, je 14-tägl. Leerung (zulässig bis 8 Personen)	16,90 €	202,80 €
120-Liter-Restmüllbehälter, 4-wöchentl. Leerung + 120-Liter-Biobehälter, 14-tägl. Leerung (zulässig bis 4 Personen)	8,45 €	101,40 €
240-Liter-Restmüllbehälter + 240-Liter-Biobehälter, je 14-tägl. Leerung (zulässig bis 16 Personen)	33,80 €	405,60 €
240-Liter-Restmüllbehälter, 4-wöchentl. Leerung + 240-Liter-Biobehälter, 14-tägl. Leerung (zulässig bis 8 Personen)	16,90 €	202,80 €
1.100-Liter-Restmüllcontainer + 4 Stück 240-Liter-Biotonnen, je 14-tägl. Leerung	154,80 €	1.857,60 €
1.100-Liter-Restmüllcontainer, 4-wöchentl. Leerung + 4 Stück 240-Liter-Biobehälter, 14-tägl. Leerung	77,40 €	928,80 €

Schadstoffe und Sondermüll

Mineralische Dämmstoffe (Glas- und Steinwolle) sowie teerhaltige Dachpappen und Bitumenwellplatten gelten als Sonderabfall und werden gegen Gebühr von der Firma PreZero Service Mitte-West GmbH & Co. KG in der Liebigstraße 3 angenommen. Termine hierfür vereinbaren Sie am Servicetelefon des Unternehmens ☎ 8686-0.

Umweltgefährdende Stoffe wie Pflanzenschutz-, Desinfektions- und Lösungsmittel, Abbeizer, Fotochemikalien, Bremsflüssigkeit, Frostschutzmittel, Säuren, Laugen, nicht eingetrocknete Reste von Lacken und Farben (keine Wandfarben auf Wasserbasis), öl- und lösungsmittelhaltige Materialien und nicht ausgehärtete Kleberreste etc. dürfen auf gar keinen Fall in Hausmüll, Bioabfall oder Kanalisation gelangen. Schadstoffe in haushaltsüblichen Mengen (bis zu 100 kg je Anlieferer) werden an jedem ersten Samstag im Monat von 08:00 bis 12:00 Uhr und jedem Donnerstag von 14:00 bis 17:00 Uhr in der **Schadstoffannahmestelle der Firma PreZero Service Mitte-West GmbH & Co. KG in der Liebigstraße 3** angenommen. Weitere Informationen gibt das Unternehmen unter ☎ 8686-600. Wegen der besseren Zuordnung sollten Schadstoffe möglichst in der Originalverpackung dem annehmenden Fachpersonal übergeben werden. Autobatterien, Altöl und Bremsflüssigkeit sind wiederverwendbar und werden vom Fachhandel angenommen. Verkaufsstellen von frischem Motorenöl sind beim Kauf zur kostenlosen Rücknahme von Altöl in gleicher Menge verpflichtet. Beim Kauf einer Autobatterie muss eine Pfandsomme gezahlt oder eine Altbatterie zurückgegeben werden. Bewahren Sie daher den Kassenzettel für eine künftige Batterierückgabe gut auf!

Gelber Sack/Gelbe Tonne

Gelbe Säcke erhalten Sie im Bürgerbüro im Stadtschloss, auf dem Wertstoffhof, in der Knettenbrech + Gurdulic-Betriebsstelle, Werner-von-Siemens-Straße 33 und bei einigen Fuldaer Einzelhandelsgeschäften und Tankstellen.

Gelbe Tonnen bekommen Sie auch auf Wunsch von der Firma Knettenbrech + Gurdulic Service GmbH & Co. KG, ☎ 06659 97880.

In den Gelben Sack bzw. die Gelbe Tonne gehören ausschließlich Verpackungsmaterialien, z. B. Kunststoffbehälter wie Plastikflaschen, Joghurtbecher, Kunststofffolien, Aluminiumverpackungen, Styropor und Verbundstoffe wie Milch- und Safttüten, Vakuum- und Süßwarenverpackungen, Getränke- und Konservendosen, Deckel von Marmeladengläsern und Joghurtbechern. Wichtig ist, dass die gesammelten Behältnisse vollständig entleert und grob – am besten im letzten Spülwasser – gereinigt wurden.

Gelbe Säcke und Gelbe Tonnen können von der Abholung bzw. Leerung ausgeschlossen werden, wenn sie unzulässige Materialien enthalten. Bitte nutzen Sie die Gelben Säcke stets sachgerecht für die Sammlung und Abfuhr von Verpackungsabfällen. Die Zweckentfremdung Gelber Säcke verteuert die Produktverpackungen und schadet damit Ihnen und allen anderen Verbrauchern!

Die Gelben Säcke und Gelben Tonnen werden 4-wöchentlich abgeholt bzw. geleert.

Am Abhol- und Leerungstag müssen die Gelben Säcke bzw. die Gelben Tonnen vor 06:00 Uhr morgens gut sichtbar am Straßenrand platziert werden.

Müllsäcke der Stadt Fulda

Wenn Ihre Mülltonne einmal nicht ausreicht – zum Beispiel nach Renovierungen oder Umzügen – erhalten Sie amtliche Müllsäcke der Stadt Fulda im Bürgerbüro, Schlosstr. 1 und im Lebensmittelmarkt in der Niesiger Straße 69 gegen eine Gebühr von 4,00 € je Sack. Die Kunststoffsäcke mit der Aufschrift: „Müllsack der Stadt Fulda für zusätzlich anfallenden Restabfall“ fassen bis zu 70 l Abfall. Mit dem Kaufpreis wird zugleich auch für Abtransport und Entsorgung bezahlt. Die amtlichen Müllsäcke müssen verschlossen am Abholtag der Restmülltonne herausgestellt werden. Andere Säcke, Kartons oder Eimer werden weder geleert noch mitgenommen.

Sperrmüll/Entrümpelung

Die Sperrmüllabfuhr wird in jeder Straße zweimal im Jahr durchgeführt. Der Sperrmüll ist an den jeweiligen Abfuhrtagen vor 06:00 Uhr bereitzustellen. Er darf Straße und Gehweg weder versperren noch verschmutzen oder Gefahren für Personen oder Verkehr verursachen. Die Verantwortung für die Abfälle trägt der jeweilige Grundstückseigentümer, vor dessen Grundstück Sperrmüll abgeholt wird. Verunreinigungen der öffentlichen Flächen müssen nach der Abholung des Sperrmülls von ihm, seinen Beauftragten oder seinen Mietern sofort beseitigt werden.

Sperrmüll ist fester Abfall aus privaten Haushalten, der wegen seiner Abmessungen nicht in die Restmülltonne passt, aber gemeinsam mit Hausmüll beseitigt werden kann. Unter den Begriff Sperrmüll fallen alle sperrigen Gegenstände, die – wären sie noch brauchbar – auch bei einem Umzug in eine andere Wohnung mitgenommen würden.

Abgeholt werden z. B.:

- altes Mobiliar, Matratzen, Teppiche,
- sperrige Hausratsgegenstände, Kinderwagen,
- leere große Behältnisse wie Kisten (keine Kartonagen!), Koffer; Körbe o. Ä. (ohne Inhaltsreste)

Von der Sperrmüllabfuhr ausgeschlossen sind:

- Gegenstände, die wegen ihrer Größe (über 2 m Länge oder über 1 m Breite) oder ihres Gewichts (über 75 kg) nicht abtransportiert werden können,
- Abfälle aus Geschäfts- u. Gewerbebetrieben,
- Abfälle aus Hausentrümpelungen größeren Umfangs,
- Autoteile, Altreifen,
- Schadstoffe aller Art,
- Hausmüll, der in die Mülltonne passt,
- übelriechende Abfälle,
- Reisig, Grünabfälle,
- Bauschutt, Keramik, Glas in jeglicher Form,
- Baustellenrestabfälle, Fenster, Türen, Toiletten, Badewannen,
- Elektrogeräte und Gasherde,
- Öfen, Kohleherde, -öfen,

- alle Abfälle und Wertstoffe, für die gesonderte Sammlungen angeboten werden etc.,

Einzelne Sperrmüllteile werden gegen Gebühr (3,00 €/Stück) auch auf dem Wertstoffhof angenommen.

Haushaltsauflösung, Möbel- u. Hausratsentsorgung, Entrümpelung oder Sperrmüllcontaineraufstellung bieten folgende Firmen an:

- Knettenbrech + Gurdulic Service GmbH & Co. KG, ☎ 06659 97880
- Kübeldienst Heinrich, Petersberg, ☎ 67926690
- PreZero Service Mitte-West GmbH & Co. KG, ☎ 8686-0
- Rammrath Entsorgung, ☎ 53540
- Schmitt Recycling & Entsorgung, ☎ 73966
- Veolia Umweltservice Süd GmbH, ☎ 06659 81443

Wertstoffhof

Der Wertstoffhof liegt am Justus-Schneider-Weg und ist von der Weimarer Straße aus über den Parkplatz zu erreichen.

Angenommen werden dort verschiedene Wertstoff- und Abfallarten, die von privaten Haushalten aus der Stadt Fulda angeliefert werden. Abfälle und Wertstoffe aus anderen Gemeinden sowie aus Industrie-, Gewerbe- und Dienstleistungsbetrieben sind nicht zugelassen. Folgende Materialien werden in haushaltsüblichen Mengen (bis 500 Liter) auf dem Wertstoffhof der Stadt Fulda entgegengenommen:

- Altpapier/Kartonagen, Altglas,
- Schaumstoff- und Styroporverpackungen,
- Aluminium, Altmetalle
- mit Verpackungen gefüllte Gelbe Säcke,
- Altreifen gegen Gebühr (bis zu 5 Pkw-Reifen mit/ohne Felgen),
- Trockenbatterien,
- Sperrmüll gegen Gebühr (einzelne sperrige Teile),
- Elektrokleingeräte (Fernseher, Computer, Toaster, Föhn etc.),
- Bauschutt und Baurestabfälle gegen Gebühr,
- Korkabfälle (ohne Fremdstoffe), keine Kunststoff-Korken,
- Altkleider und Schuhe,
- CD, CD-Rom, DVD,
- Leuchtstoffröhren, Energiespar- und LED-Lampen (bis zu 10 Stück),

Mineralische Dämmstoffe (Steinwolle, Glaswolle etc.) sowie teerhaltige Dachpappe und andere Sonderabfälle sind von der Annahme am Wertstoffhof ausgeschlossen.

Öffnungszeiten des Wertstoffhofes:

Dienstag bis Freitag	09:00 bis 17:30 Uhr
Samstag	09:00 bis 13:30 Uhr

Gebühren

Für die Annahme von einigen Abfällen bzw. Wertstoffen werden Gebühren erhoben:

- Pkw- und Motorradreifen ohne Felgen
1,50 €/Stück
- für Pkw- und Motorradreifen mit Felgen
3,00 €/Stück

Abgabe bis max. 5 Stück möglich.

Bei der Annahme von Bauschutt wird unterschieden zwischen mineralischem Bauschutt und Baustellenrestabfällen. Für mineralische Baustoffe in haushaltsüblichen Mengen (bis 500 Liter), z. B. mit Steinen vermischte Erde, Betonsteine oder Ziegelbruch etc. werden folgende Gebühren erhoben:

bis 50 Liter	3,00 €
50 – 250 Liter	6,00 €
250 – 500 Liter	9,00 €

Die Annahme von Baustellenrestabfällen in haushaltsüblichen Mengen (bis 500 Liter) z. B. Türen, Fliesen, Kunststoffrohr- und Kabelreste, verschmutzte Verpackungen von Baustoffen jeweils frei von wasser-, boden- und Gesundheit gefährdenden Stoffen kostet:

bis 50 Liter	6,00 €
50 – 250 Liter	12,00 €
250 – 500 Liter	18,00 €

Für Sperrmüll werden je Sperrstück 3,00 € berechnet.

Das Personal des Wertstoffhofs stuft bei Ihrer Einfahrt in den Hof die Abfälle ein und kassiert die Gebühren.

Behinderung der Müllabfuhr durch Straßenbaustellen

Falls aufgrund einer baustellenbedingten Straßensperrung Ihre Abfallbehälter nicht vor Ihrem Grundstück geleert werden können, platzieren Sie am Leerungstag diese bitte vor oder nach der Baustelle.

Sollte eine Bereitstellung Ihrer Abfallbehälter nicht möglich sein, setzen Sie sich bitte mit dem Umwelttelefon, ☎ 102-1111, in Verbindung. Wir versuchen gemeinsam mit Ihnen, dem Bauträger und der Baufirma eine akzeptable Lösung zu finden.

Reinigung nach erfolgter Abfallentsorgung

Es häufen sich Beschwerden über Verschmutzungen auf öffentlichen und privaten Flächen nach der Sperrmüllabfuhr und nach der Leerung von Abfallbehältern. Vereinzelt werden die Verschmutzungen erst nach Tagen und nach Aufforderung mit Bußgeldandrohung bzw. -festsetzung entfernt.


Nach dem Fuldaer Ortsrecht haben vorrangig die Grundstückseigentümer, durch privaten Vertrag aber auch Mieter und Pächter, für die Sauberkeit nach der Entsorgung zu sorgen. Dazu zählt die Entfernung von „Verunreinigungen durch Abfallbehälter, Müllsäcke und Sperrmüll“ (§ 14 Absatz 3 der Abfallsatzung).

Die allgemeine Straßenreinigung nach der städtischen Straßenreinigungssatzung „umfasst die Entfernung aller nicht auf die Straßen gehörenden Gegenstände, insbesondere von Gras, Unkraut, Laub, Kehrlicht, Schlamm und sonstigem Unrat jeglicher Art“ (§ 5 Absatz 1 der Straßenreinigungssatzung). Zum Unrat jeglicher Art gehören auch die sogenannten Sperrmüllreste, die von der Sperrmüllabfuhr nicht abgeholt werden, z. B. Kleinteile, die in die Restabfalltonnen passen, mit Kleinteilen gefüllte Behältnisse, Altreifen, Wertstoffe wie Kartonnagen, Altkleider und Elektrogeräte. Als Bestandteile der Straßen zählen neben den Fahrbahnen auch Gehwege, Parkstreifen und Grünstreifen. Von der Reinigungspflicht auf Fahrbahnen einschließlich der Bordsteine sind Grundstückseigentümer befreit, deren Grundstücke an einigen vielbefahrenen Straßen angrenzen (vollständige Aufzählung in § 6 Absatz 5 der Straßenreinigungssatzung).

Die beiden genannten Satzungen finden Sie unter der Rubrik „Fuldaer Ortsrecht (66.1 und 66.4)“ auf der Fulda-Seite im Internet unter der Adresse: abfallwirtschaft.fulda.de

Fragen? Rufen Sie an!

**Umwelttelefon
der Stadt Fulda**

 102-1111

Sprechzeiten:

Montag bis Donnerstag von 08:00 bis 17:00 Uhr und

Freitag von 08:00 bis 15:00 Uhr